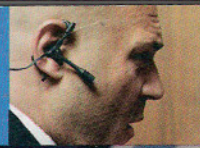




Relațiile americano-  
israeliene • pagina 10



Gărzi de corp  
israeliene • pagina 19

# ISRAELI

ȘTIRI-DIN

Nr. 02 – Februarie 2008

George W.

# Bush

# în Țara Sfântă



בית שלום  
BETH-SALOMI

pagina 9

## ■ O PERSPECTIVĂ PANORAMICO-MESIANICĂ DIN IERUSALIM

# Cel de-al treilea Templu în Împărăția de o mie de ani (2)

«Fericiiți și sfinți sunt cei ce au parte de întâia înviere! Așupra lor, a doua moarte n-are nici o putere, ci vor fi preoți ai lui Dumnezeu și ai lui Cristos și vor împărăți cu El o mie de ani.» (Apoc. 20,6)

DR. GERȘON NEREL – PARTEA A 19-A

În manuscrisele sale secrete care au fost prezentate publicului larg în vara anului 2007 la Universitatea Ebraică din Ierusalim, Isaac Newton, renumitul fizician englez (1642-1727), s-a ocupat în mod sistematic de arhitectura celui de-al treilea Templu. Având în vedere descrierile din cartea Ezechiel (cap. 40-48), Newton a fost de părere că dimensiunile Cortului Întâlnirii din pustie, a Templului lui Solomon și a celui descris de Ezechiel sunt perfect identice.

cu descrierea celui de-al doilea Templu, din timpul împăratului Irod. În prezentarea Templului viitor în cartea profetului Ezechiel citim despre un râu care izvorăște de sub pragul acestui Templu și care curge înspre răsărit, lucru pe care îl putem înțelege luând în considerare faptul că partea din față a Templului era orientată către est (kadim, în limba ebraică, n.trad.), iar apa curge de sub partea dreaptă, de la sud de altar (vezi Ezec. 47,1). Despre acest râu este scris că mai

întâi apa sa ajunge până la glezne, apoi crește până la genunchi, mai târziu până la șolduri, pentru a deveni în cele din urmă un râu mare «pe care nu-l puteam trece, căci apa era atât de adâncă încât trebuia să înot un râu care nu se putea trece» (Ezec. 47,5).

rea Sărată, după cum este ea numită în limba ebraică. Aceasta se află între partea de miazăzi a curburii Iordanului, în regiunea de nord a Aravei, fiind cel mai jos punct de pe pământ (la aproximativ 420 de metri sub nivelul mării). Profetul merge chiar mai departe în relatarea sa, afirmând că, atunci când apa care izvorăște din Templu va ajunge la Marea Moartă, apa ei sărată se va «vindeca», astfel că, în ciuda concentrației sale actuale foarte ridicate de sare, ea va deveni atunci o «mare vie».

Când apa care curge din Templu va vindeca Marea Moartă și o va «readuce la viață», această mare va adăposti «orice făptură vie care se mișcă» (Ezec. 47,9). Pescarii vor sta pe malurile ei și își vor întinde mrejele și toți oamenii care vor trăi în acea zonă se vor bucura de noile condiții ale ecosistemului. Poate că astăzi această imagine ni se pare o utopie, dar pentru Dumnezeu nimic nu este imposibil. Cuvântul Lui se va împlini cu siguranță.

În cel de-al treilea Templu descris de profetul Ezechiel vor avea însă loc și arderi de tot, iar sângele animalelor va fi folosit în cadrul ceremoniilor (citiți în acest sens Ezec. 40,38-47; 42,13; 43,18-20). Aceste afirmații profetice se referă la Împărăția lui Ieșua, care va domni împreună cu sfinții Săi timp de o mie de ani. Știm însă că jertfele din cel de-al treilea Templu nu vor mai sluji ca ispășire pentru iertarea păcatelor, deoarece această ispășire a fost făcută deja în totalitate pe cruce, în urmă cu două milenii. Viitoarele jertfe din Templu vor avea doar un caracter simbolic, de aduce aminte a jertfei lui Ieșua de pe Golgota. În cel de-al treilea Templu, Ieșua va fi centrul a tot ce se va face. Atunci Templul nu va fi deschis doar pentru evrei, ci pentru toți credincioșii, de pe întreg pământul. ■



Apa vie va curge în Marea Moartă din Ierusalim.

Conform descrierilor profetului Ezechiel, pe malurile acestui râu deosebit cresc diferite soiuri de pomi, cu rod îmbelșugat. Acești copaci minu-

nați, ai căror frunze nu veștejesc și care rodesc continuu pe parcursul anului sunt udați din Sfântul Locaș. Roadele lor vor servi ca hrană, iar frunzele ca leac pentru vindecarea tuturor neamurilor (vezi Ezec. 47,12).

Prorocul Ezechiel numește încă un motiv pentru care Sfântul Locaș descris de el poate fi cel ce de-al treilea și nu al doilea Templu, care a fost distrus de romani în urmă cu două mii de ani. În viziunea profetică a lui Ezechiel, apa marelui râu curge din cel de-al treilea Templu înspre regiunea de răsărit, iar apoi «se po-goară în câmpie și se varsă în mare» (v. 8). Marea despre care se vorbește aici este cel mai probabil Marea Moartă sau Ma-

În pagina 77 a catalogului pe care Universitatea Ebraică l-a publicat cu ocazia «Expoziției Newton» putem găsi următoarea observație: «Interesul lui Newton pentru arhitectura Templului a fost întărit și de credința sa că cel de-al treilea Templu va servi ca „scenă pentru viziunile” din Apocalipsa. Fiind un adept al milenismului, el era de părere că cel de-al treilea Templu va fi reconstruit doar la începutul Împărăției de o mie de ani, având o slavă infinit mai mare decât cea a Templelor anterioare.»

Dacă citim cu atenție toate cele nouă capitole referitoare la Templu din cartea Ezechiel putem observa că descrierea profetului nu se potrivește deloc

Puteți vizita «Expoziția Newton» pe internet la adresa: [www.jnul.huji.ac.il/dl/mss/newton](http://www.jnul.huji.ac.il/dl/mss/newton)